



Lo scenario migratorio italiano e lombardo e gli orientamenti dei migranti verso il ritorno al Proprio Paese d'origine

di Alessio Menonna – Fondazione Ismu

Milano, 12 marzo 2015

Negli ultimi 18 anni,
dal 1997 al 2014:

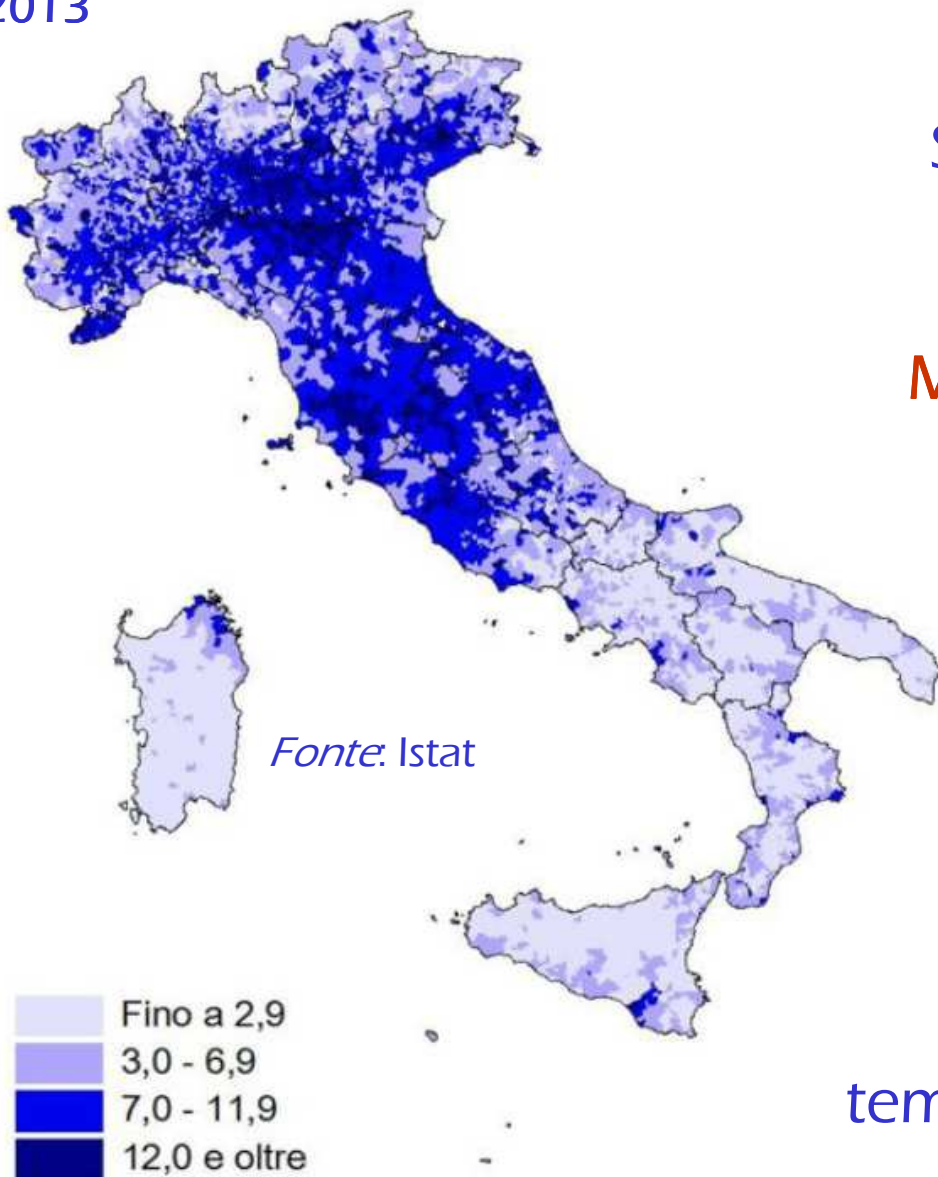
- sono entrati in modo non autorizzato via mare in Italia oltre 600mila migranti (614.445)
- sono state poste quasi 400mila richieste d'asilo (392.359) e ne sono state esaminate quasi 350mila (345.331)

Numero di migranti sbarcati in Italia, 1997-2014



Fonte: elaborazioni Ismu su dati Ministero dell'Interno

Stranieri residenti ogni
100 residenti nei comuni
italiani al 1° gennaio
2013



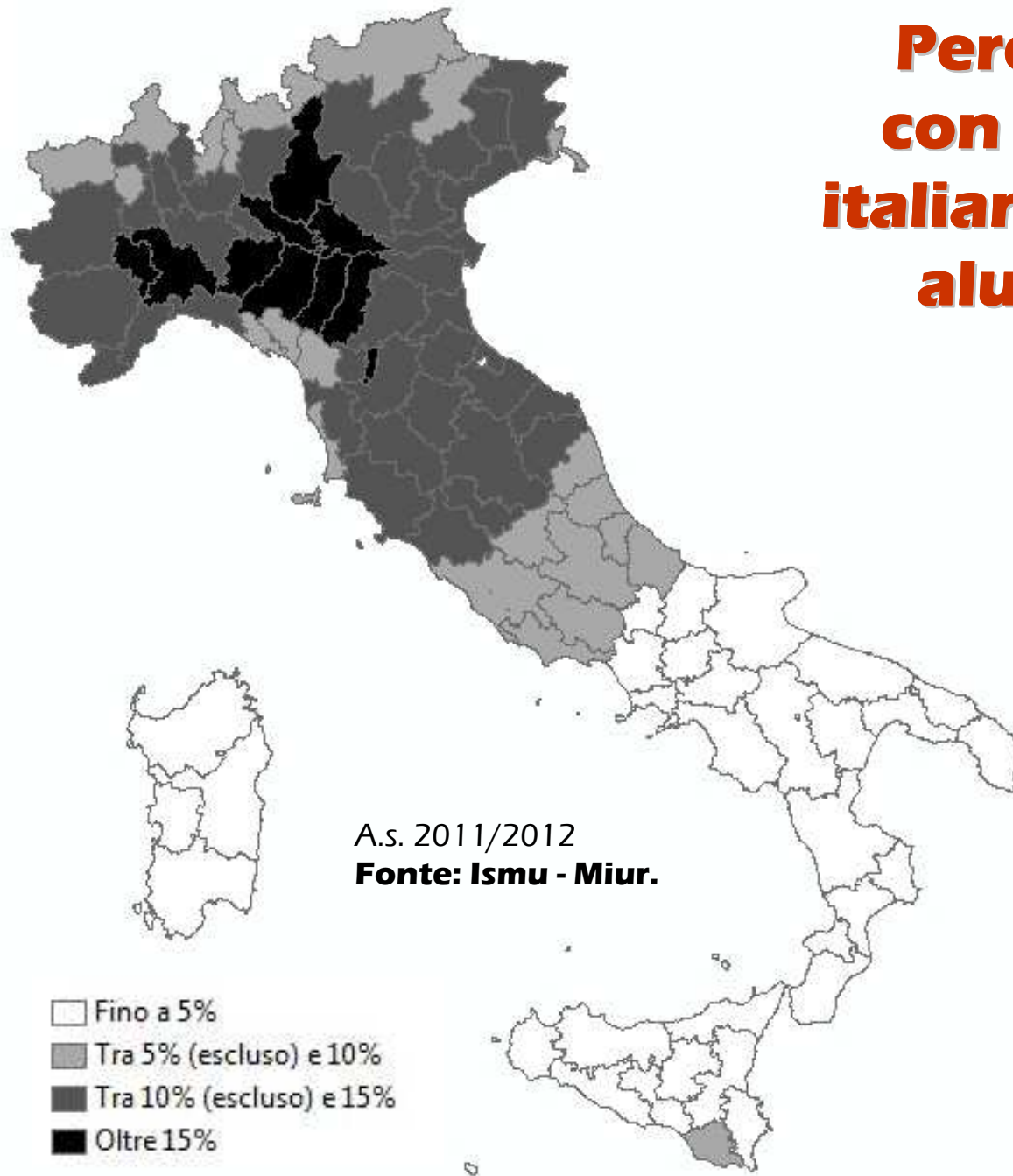
La fase della **STABILIZZAZIONE**, della **REGOLARIZZAZIONE**, del **RADICAMENTO** [?]

Secondo la Fondazione Ismu,
al 1° gennaio 2014 sono
presenti in Italia **5 MILIONI E
MEZZO DI STRANIERI** – *UE ed
extra-UE, di cui circa 300
MILA IRREGOLARI NEL
SOGGIORNO* – su una
popolazione di circa 61
MILIONI DI ABITANTI.

La Lombardia detiene una
quota di circa **1/4** del totale
nazionale e si conferma nel
tempo la prima Regione in Italia.

Percentuali di alunni con cittadinanza non italiana sul totale degli alunni, per province

Nell'a.s. 2013/2014 quote record si registrano nelle province di Prato (20,8%), Piacenza (20,4%), Mantova (18,5%), Brescia (17,4%), Asti (17,7%), Cremona (17,1%), Reggio Emilia (16,7%), Modena e Parma (16,5%), Alessandria (16,2%).



I numeri degli "sbarchi" in Italia ...

"Sbarchi" in Italia dal 1° gennaio al 2 marzo 2015 (per il 27,4% a Lampedusa, Linosa e Lampedusa - per il 92,1% dalla Libia): **7.882 persone** di cui (auto-dichiaratisi) 1.088 somali, 969 gambiani, 920 siriani, 919 senegalesi, 817 eritrei e 725 maliani; **dal 1° gennaio al 2 marzo 2014: 5.611 persone.**

"Sbarchi" in Italia nel 2014:
170.100 persone (di cui il 2,5% a Lampedusa, Linosa e Lampedusa - per l'83,2% della Libia, per il 9,0% dall'Egitto e per il 6,1% dalla Turchia, "nuova rotta"). Per un totale di (auto-dichiaratisi): 42.323 siriani, 34.329 eritrei, 9.908 maliani, 9.000 nigeriani, 8.691 gambiani, 6.082 palestinesi, 5.756 somali, ecc. Di essi, *42.521 "pur essendo stati soccorsi nel Canale di Sicilia, sono stati trasportati via mare presso altre regioni italiane".*

"Sbarchi" in Italia nel 2013: 42.925

persone (di cui il 38,9% a Lampedusa, Linosa e Lampedusa e complessivamente l'88,3% in Sicilia; partendo per il 63,6% della Libia e per il 21,5% dall'Egitto).

Per un totale di (auto-dichiaratisi) 11.307 siriani, 9.834 eritrei, 3.263 somali, ecc.

"Sbarchi" in Italia nel 2012: 13.267

persone (di cui il 39,2% a Lampedusa, Linosa e Lampedusa e complessivamente il 64,0% in Sicilia; partendo per il 38,3% della Libia, per il 21,0% dalla Grecia, per il 17,3% dalla Tunisia, per il 12,8% dalla Turchia e per il 10,6% dall'Egitto).

Per un totale di (auto-dichiaratisi) 2.268 tunisini, 2.179 somali, ecc.

"Sbarchi" in Italia nel 2011: 62.692

persone (di cui l'85,2% a Lampedusa, Linosa e Lampedusa e complessivamente il 91,2% in Sicilia).

Per un totale di (auto-dichiaratisi) 28.047 tunisini, 5.480 nigeriani, ecc.

... e gli “altri numeri” dell’immigrazione

Oltre 5 milioni e mezzo di stranieri (regolari o irregolari) in Italia, secondo l’Ismu al 1° gennaio 2014.

Oltre 800mila alunni stranieri nelle scuole italiane (di cui più di 415mila nati in Italia) nell’a.s. 2013/2014.

Circa **101mila acquisizioni di cittadinanza italiana durante il 2013.**

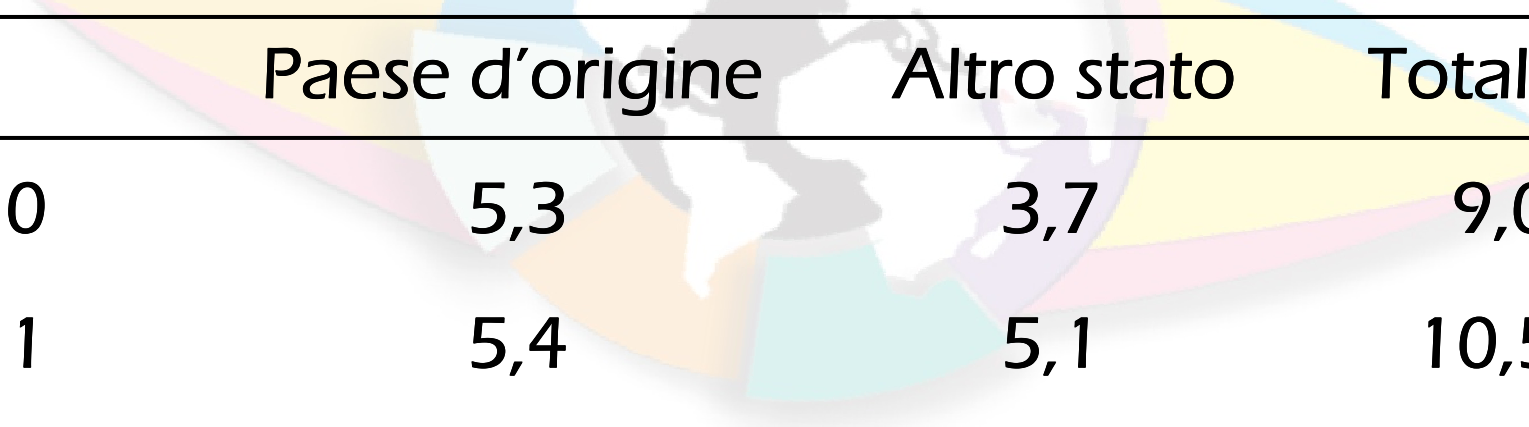
Circa **279mila stranieri iscritti nelle anagrafi italiane durante il 2013** (“immigrati”).

Circa **78mila stranieri nati in Italia durante il 2013.**

L’Ismu stimava, in Italia al 1° gennaio 2013:

- circa **1,1 milioni di rumeni**;
 - oltre **mezzo milione di albanesi e altrettanti marocchini**;
 - quasi **260mila cinesi**;
 - quasi **240mila ucraini**;
 - quasi **170mila moldovi**;
 - oltre **150mila filippini**;
 - oltre **140mila indiani**;
 - **oltre le 100mila unità anche peruviani, polacchi, tunisini, egiziani, senegalesi, ecuadoriani**;
 - ecc.
- a fronte del record assoluto – ed eccezionale [?] – dei **170mila “sbarchi” durante il 2014.**

**ORIM : Percentuali di cittadini
di Paesi a forte pressione migratoria (Pfpm)
intenzionati a trasferirsi altrove,
per luogo d'intenzione di trasferimento.
Anni 2010-2013**

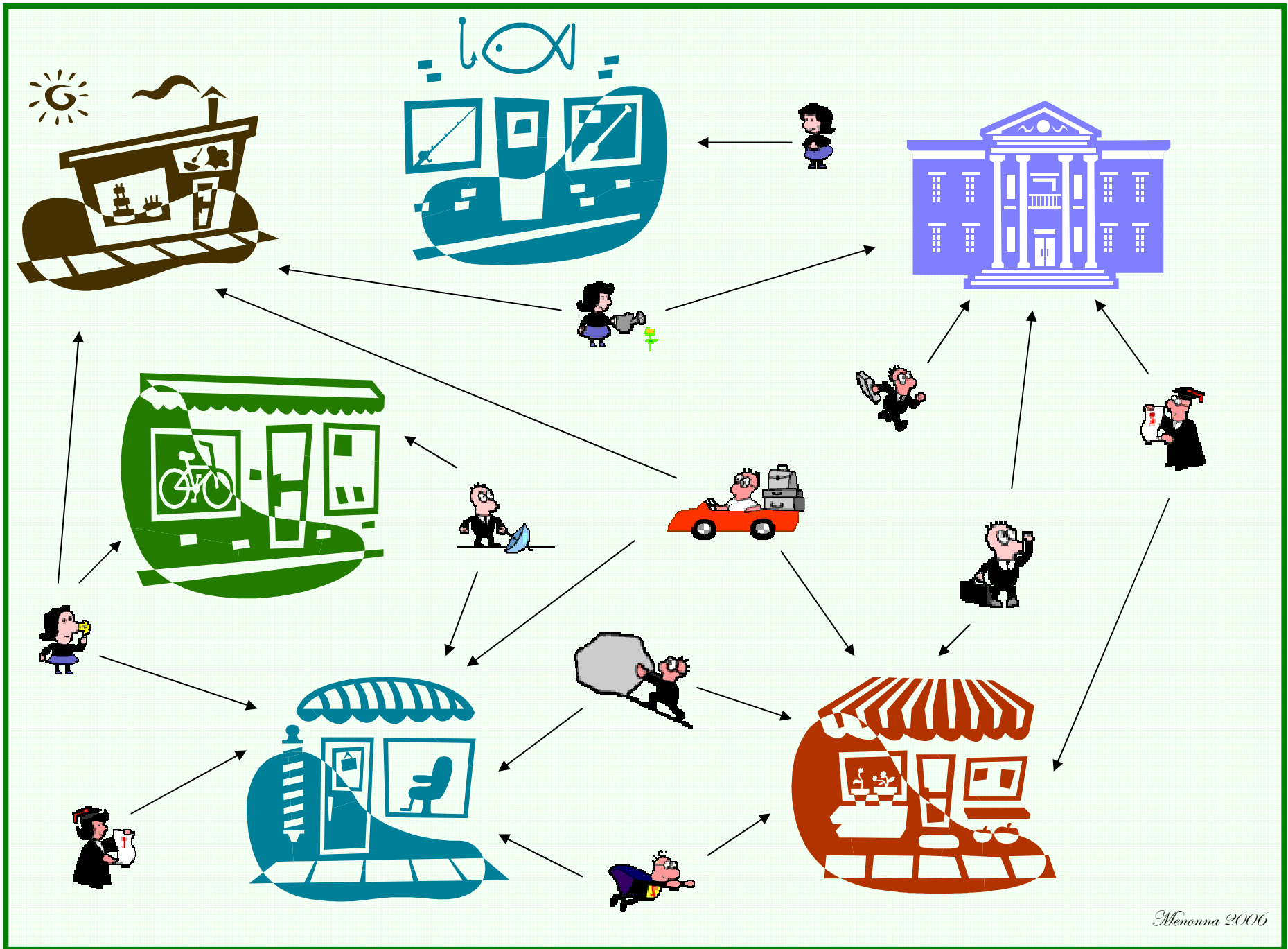


	Paese d'origine	Altro stato	Totale
2010	5,3	3,7	9,0
2011	5,4	5,1	10,5
2012	6,4	4,9	11,4
2013	5,5	6,5	13,0

**Percentuali di cittadini
di Paesi a forte pressione migratoria –
regolari o irregolari nel soggiorno –
intenzionati a trasferirsi altrove,
per luogo d'intenzione di trasferimento.
Anno 2013. Lombardia**

	Paese d'origine	Altro stato	Totale
Regolare	4,8	6,0	10,8
Irregolare	18,8	16,8	35,7
Totale	5,5	6,5	13,0

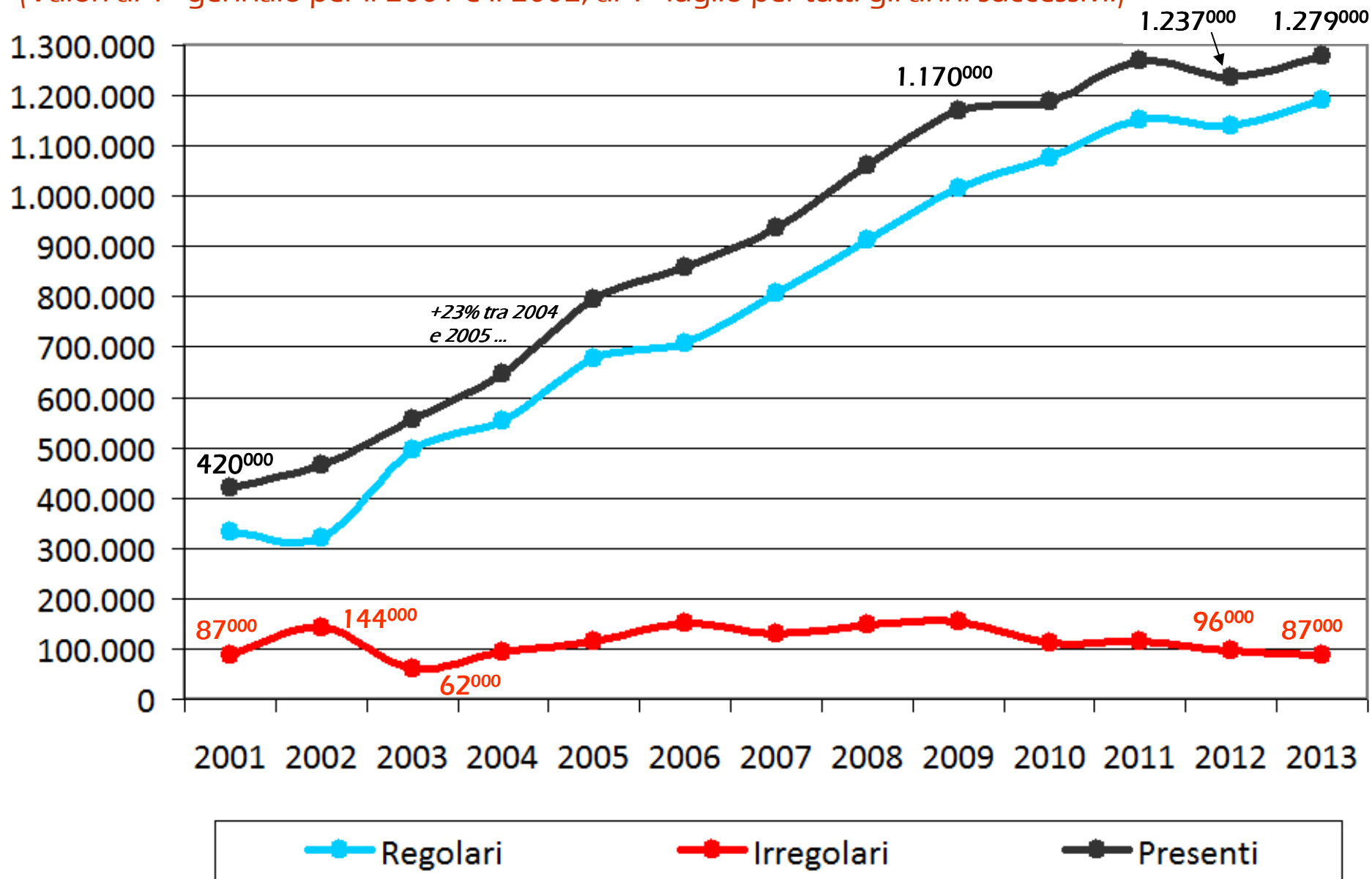
Fonte: Ismu - Orim



Dal tempo della crescita tumultuosa, a quello ...

Stranieri provenienti da Pfm presenti in Lombardia secondo l'ORIM.

(Valori al 1° gennaio per il 2001 e il 2002; al 1° luglio per tutti gli anni successivi.)



Le attuali poste migratorie in Italia

- Ingressi non autorizzati via mare ~ 170-190mila all'anno
- Ingressi regolari ~ 250-300mila all'anno
- Neonati stranieri ~ 80mila all'anno
- Uscite regolari ~ 250-300mila all'anno
- Acquisizioni alla cittadinanza italiana ~ 100-110mila all'anno

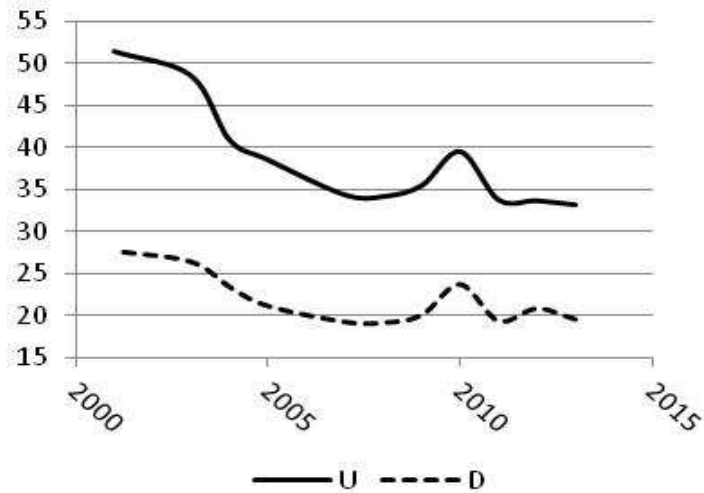
La sostanziale “stabilità quantitativa” è data dal passaggio di *solo alcuni* degli immigrati che entrano in Italia irregolarmente alla regolarità nel soggiorno.

Le principali caratteristiche strutturali in Lombardia

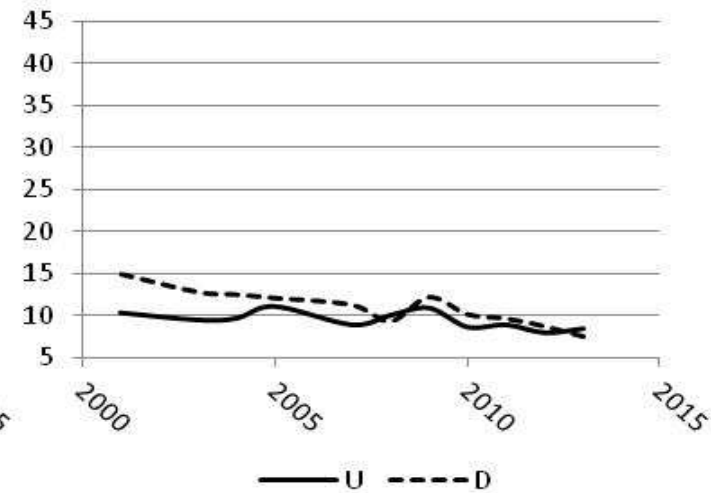
- **Calo della percentuale di uomini nel corso degli anni**, dal 57-61 per cento del 2001-2003 al 51-52 per cento del 2011-2013
- Tra gli ultraquattordicenni, **età mediana crescente** e che nel 2013 raggiunge i 35 anni indistintamente tra uomini e donne, **mentre l'età mediana all'arrivo in Italia è più stabile** nel tempo a 25 anni per gli uomini e a 26 per le donne
- **Miglioramento** nel tempo **delle credenziali formative** (che poi non vengono ancora riconosciute in Italia), con il rapporto tra laureati e senza titolo di studio che era di 1,5-1,6 a uno nel 2001-2004 e raggiunge il valore di 4,8 a uno nel 2013
- **Riduzione progressiva della quota di cattolici e di musulmani, a vantaggio** soprattutto di quella **degli ortodossi** (ortodosse) conseguentemente alle più recenti dinamiche dei flussi migratori
- **Anzianità migratoria crescente**, con il 43% degli stranieri in Italia da più di dieci anni (fino ad un massimo del 67% tra i filippini)

ORIM : Trend delle forme familiari di riferimento. Valori percentuali per genere tra gli ultraquattordicenni

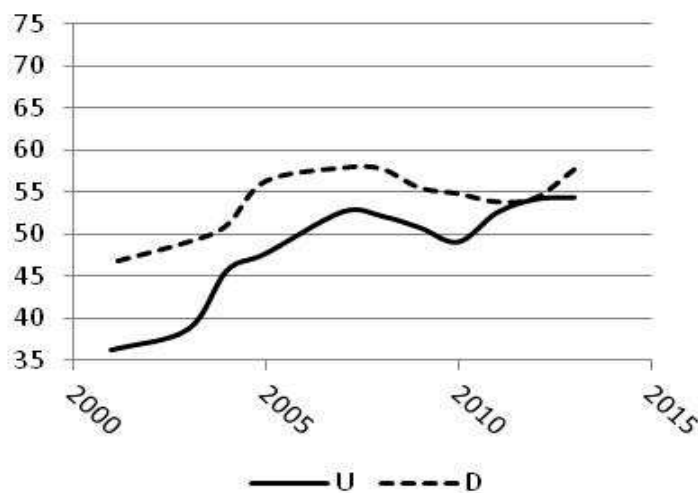
Single/famiglia di origine



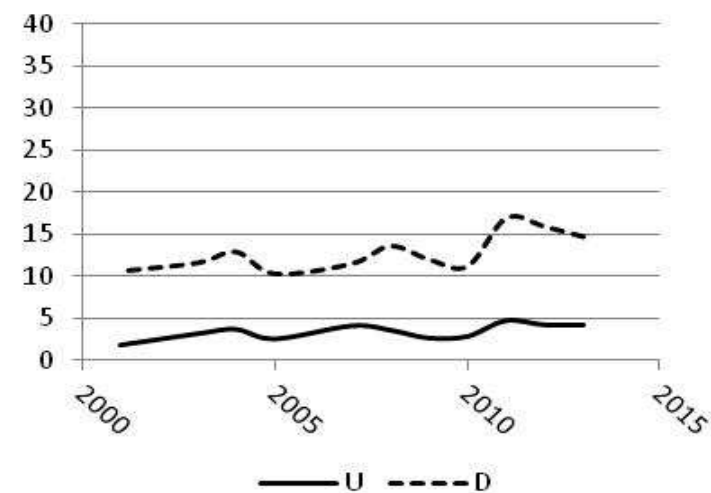
In coppia/partner



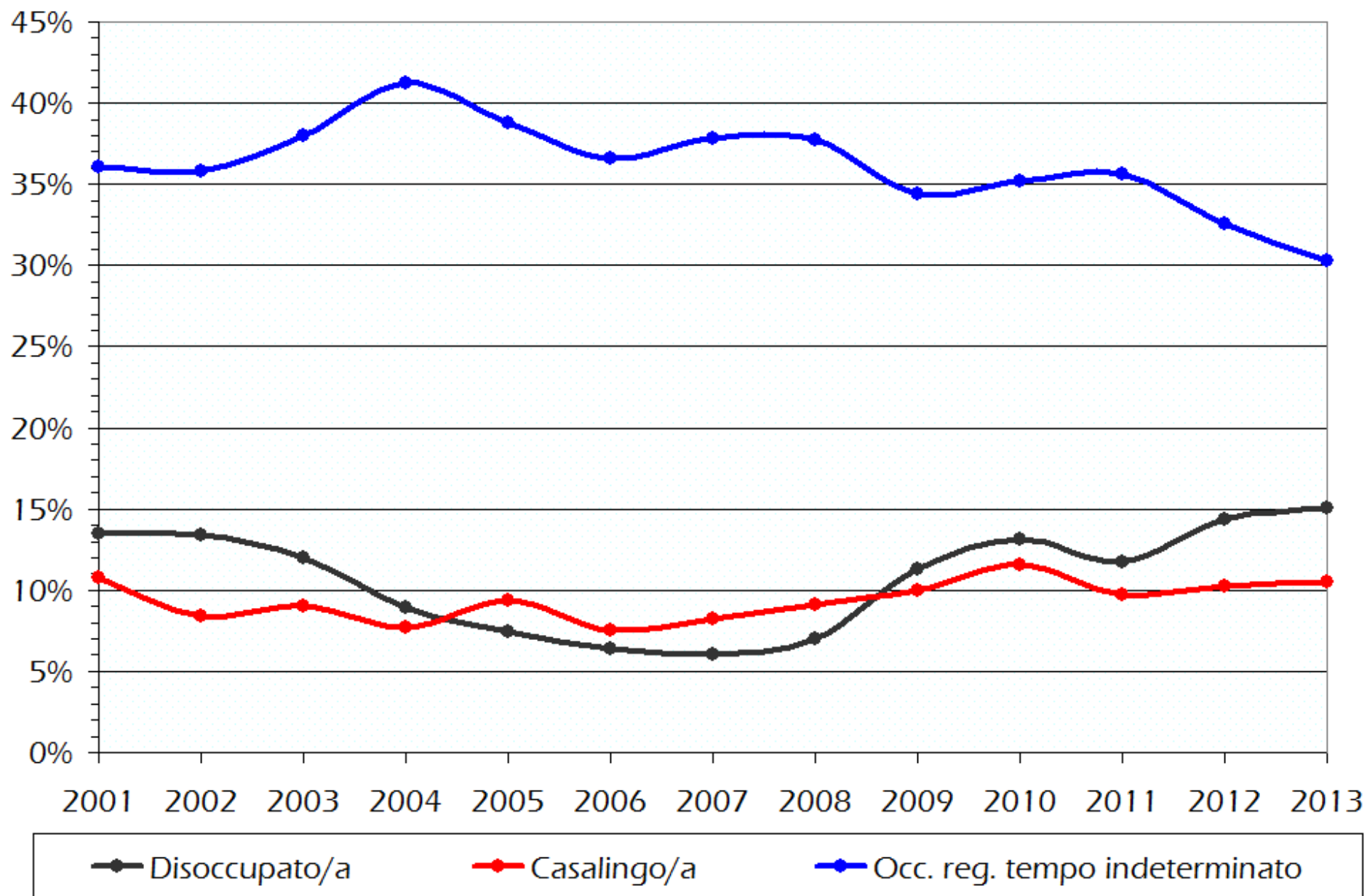
In coppia con figli



Con figli /Monoparentale

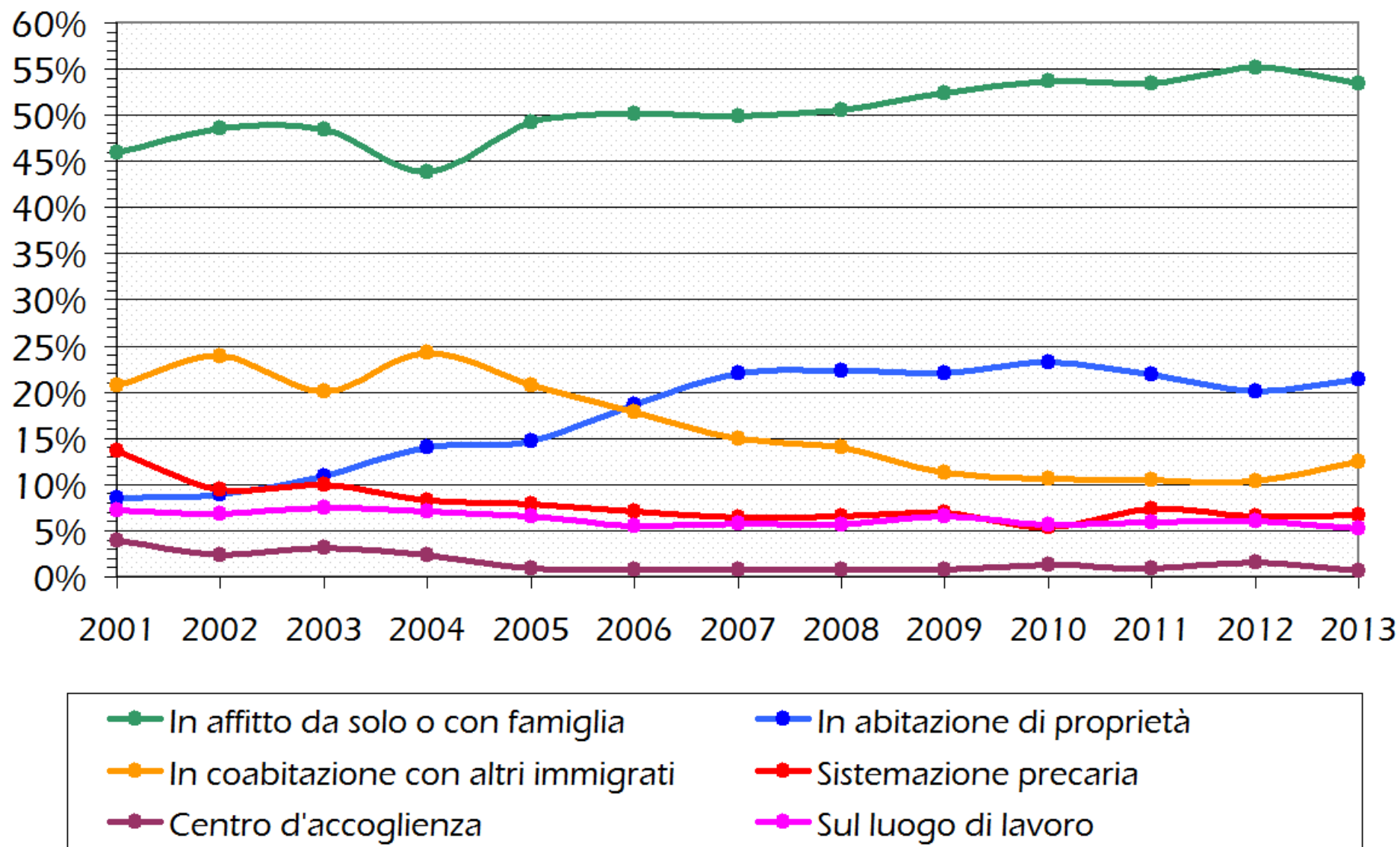


Le condizioni lavorative degli ultraquattordicenni in Lombardia



Fonte: Ismu - Orim

Le condizioni abitative in Lombardia





Grazie per l'attenzione.